


Version 1.00

Projekt 7346

Upprättad 2013-08-21

Reviderad

A stylized, light-colored silhouette of a tree with many branches and small leaves, set against a dark olive green background. The tree is positioned on the left side of the page, with its branches extending towards the right.

Miljökonsekvensbeskrivning
för del av Bengtsfors norra
verksamhetsområde
för del av Sidan 3:240 m.fl.



Sammanfattning

Miljökonsekvensbeskrivningen är upprättad i samband med detaljplanearbetet med ett nytt industriområde i närhet av Bengtsfors tätort.

Området är sedan tidigare utpekat som potentiellt område för industrietablering. Området utgör även en resurs och tillgång för bergkross då massor som skapas inom området inte fullt ut kommer att behövas inom området.

Området ligger i ett starkt kuperat område som mestadels sluttar åt söder, men i vars norra del det även finns sluttningar åt öster. Planområdet består mestadels av produktiv barrskog med inslag av ett mindre hygge. I området finns rasbranter med berg i dagen samt torrare höjdryggar med senvuxen tall och klenare löv med inslag av unga ekskott.

Direkt norr om området finns ett utpekat naturvärdesobjekt med potentiellt höga naturvärden. I detta område som inte riktigt sträcker sig in i planområdet finns också en del liggande död ved.

En exploatering av området kommer medföra stor förändring av områdets topografi. Stora mängder bergkross kommer att hanteras och skapas. Under byggnationen kommer hantering av massor att vara den mest miljöstörande verksamheten. Under arbetet måste hänsyn tas till närbelägna verksamheter samt bostadsbebyggelse så att bullerstörningar undviks.

Efter etableringen kommer trafiken i området och dess närhet att öka. Detta kan medföra att åtgärder måste göras vid utfarten till riksväg 172, detta kan behöva utredas vidare.

Inför etablering skall hänsyn tas att området ligger i närheten och dikt an mot en primärväg för farligt gods. Enligt de riktlinjer och utredningar som finns från Västra Götalands län skall säkerhetsavståndet till bebyggelse vara 30 meter i det aktuella fallet. Det

bör också kontrolleras om det behövs några andra restriktioner vid byggnation så som explosionssäkring av stomme eller färre fönster mot vägen vid en etablering som ligger nära vägen.

De nationella miljö kvalitetsnormerna kommer att följas samt de regionala och lokala miljömålen bedöms inte påverkas negativt.

Miljökonsekvensbeskrivningen är gjord av Henric Ernstson Konsult.



Innehållsförteckning

SAMMANFATTNING	2
1. BAKGRUND / INLEDNING.....	4
1.2 AVGRÄNSNING	4
1.2 PLANFÖRHÅLLANDEN	4
1.3 STUDERADE ALTERNATIV	4
2. OMRÅDESBESKRIVNING	5
3. MILJÖKONSEKVENSER	9
3.1 PÅVERKAN PÅ RIKSINTRESSE	9
3.2 PÅVERKAN PÅ HÄLSA OCH SÄKERHET	9
3.3 PÅVERKAN PÅ NATURMILJÖ OCH BIOLOGISK MÅNGFALD	10
4. MILJÖKVALITETSNORMER	12
5. MILJÖMÅL	14
5.1 REGIONALA MILJÖMÅL.....	14
5.2 LOKALA MILJÖMÅL FÖR KOMMUN.	14
5.3 EFFEKTER PÅ MILJÖMÅLEN	16
6. REFERENSER:	17
6.1 REFERENSER INTERNET:	17
7. COPYRIGHT OCH LICENSER KARTOR.....	17



1. Bakgrund / Inledning

Syftet med detaljplanen är att planlägga ett nytt industriområde i Bengtsfors då de befintliga områdena i tätortens närhet är nästan fullt utbyggda.

1.2 Avgränsning

MKB-dokumentet belyser nuvarande förhållanden och konsekvenserna av den utbyggnad som föreslås.

Nollalternativet utgår från att inte någon byggnation sker inom planområdet. Någon tidsaspekt som bland annat skulle medföra en ökning av trafikmängden på riksväg 172 har behandlats i utredningen.

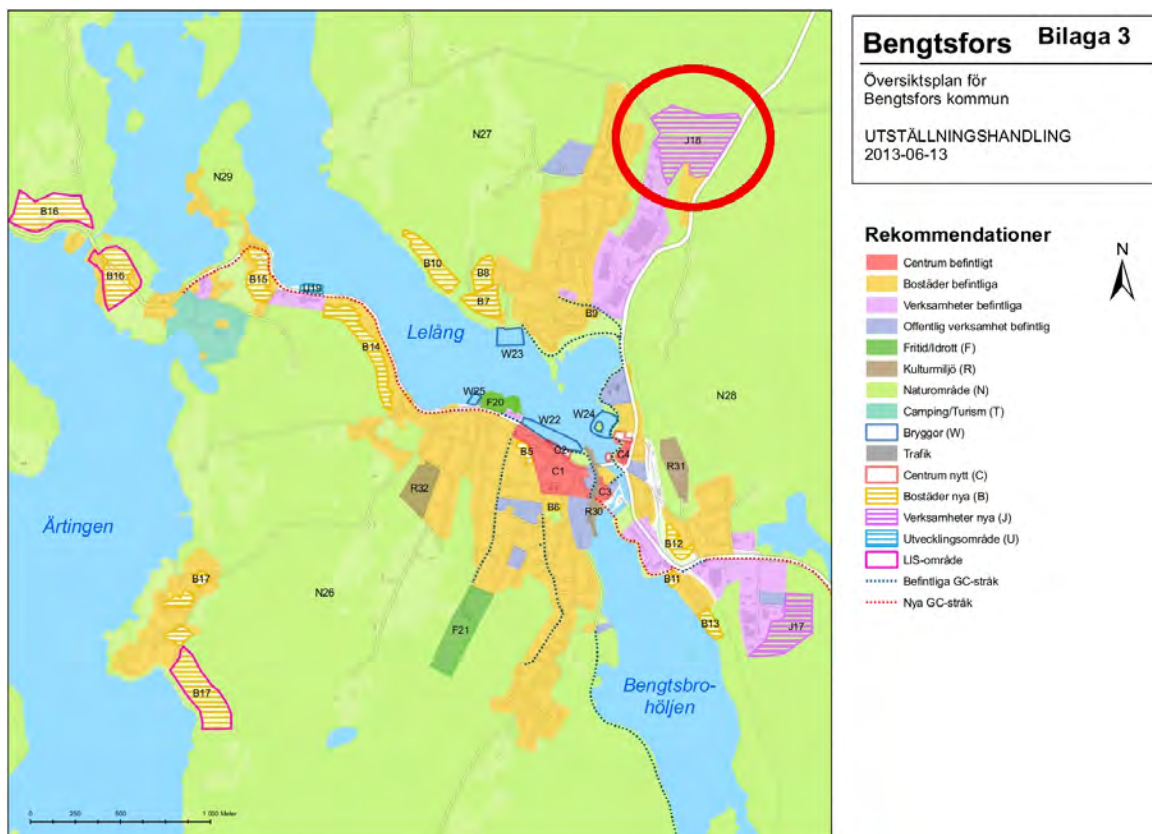
De aspekter som tas upp är de som bedöms påverkas på något sätt. Då det t.ex. gäller kulturmiljö berörs inte detta då det inte finns några noteringar i fornminnesregistret för området samt att det inte har noterats några kulturmiljöspår inom planområdet.

1.2 Planförhållanden

Området är inte planlagt sedan tidigare, dock är det utpekade i en översiktsplan (ÖP) för Bengtsfors som ett område för ny verksamhet.

1.3 Studerade alternativ

Några alternativa platser för verksamhetsområden har inte studerats. Detta har studerats i framtagandet av översiktsplanen för Bengtsfors kommun, utställd 2013-07-01 tom. 2013-09-05. I Översiktsplanen finns två nya verksamhetsområden markerade inom tätortskartan för Bengtsfors och ett av dessa två områdena är det aktuella planområdet. Det aktuella området skulle innebära att flera behov fylls, dels behovet av verksamhetsområde och dels behovet av bergkross, detta gör att detta verksamhetsområde detaljplaneras före det andra utpekade området.



Karta från översiktsplanen över Bengtsfors tätort med aktuellt område inringat.



2. Områdesbeskrivning

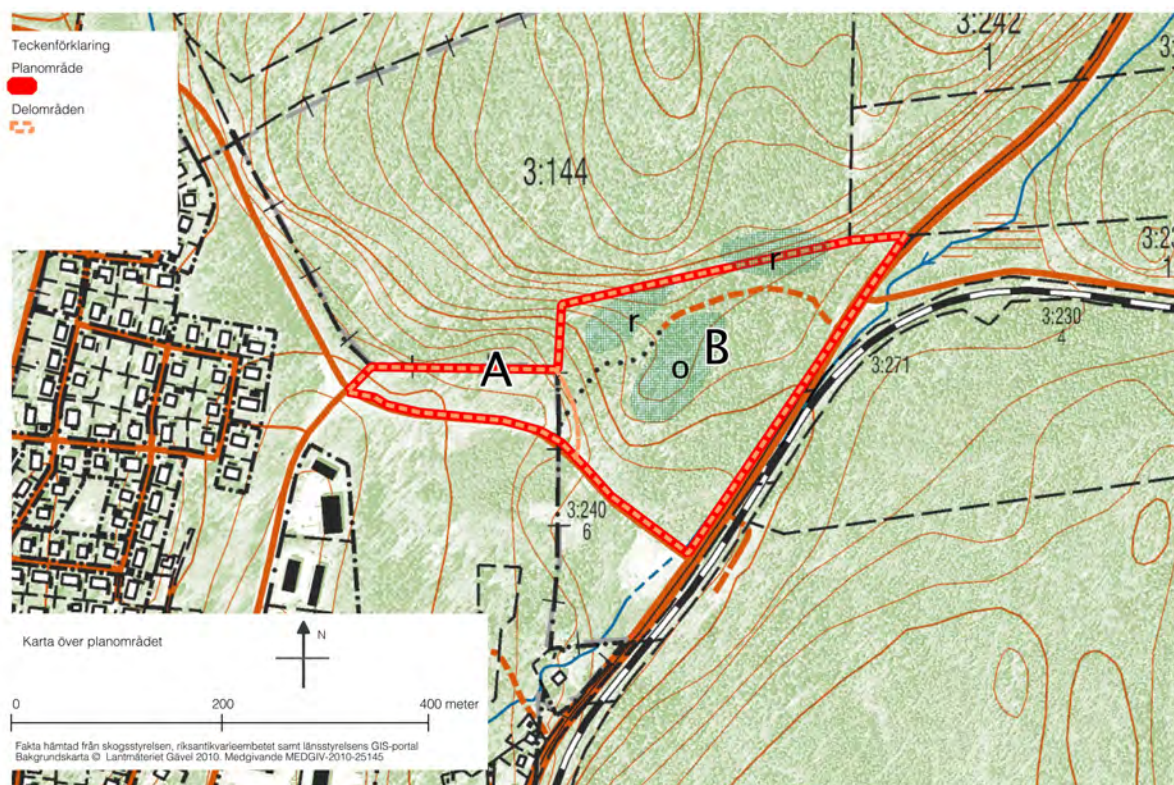
Området ligger utmed riksväg 172 som kommer från Gustavsfors/Årjäng. Söder om området ligger ett befintligt industriområde och väster om planområdet finns ett bostadsområde.

Området sluttar brant åt sydväst respektive söder ned mot en infartsväg som går in till det befintliga industriområdet respektive bostadsområden.

Området domineras av tät produktiv skog med inslag av rasbranter med berg i dagen. Genom hela området sträcker sig en väl upptrampad stig och utmed denna finns flera nya fågelholkar upphängda.

Del av området består av ett hygge och i nordöst gränsar området mot en rasbrant som finns utpekad som potentiella nyckelbiotoper av Skogsstyrelsen.

Områdets karaktärer avgränsas i översiktskartan nedan.



Planområdet med delområden markerat i A och B. I kartan finns också olika karaktärer i delområde B markerat. Karaktärerna är rasbranter, markerat med r respektive partier med tall på hållmark markerat med o.

Område A består av ett hygge. I området finns en bäckravín som även ingår i hygget. I bäcken och ravinen finns tydliga spår mänsklig aktivitet så som avstjälpning av avfall mm.

Utmed bäckenravinen är det fuktigt med inslag av

unga alar. I området finns ärtvicker, smultron, uppslag av asp och sälg, lupiner men även blodrot, hallon mm. Området är påverkat av rörligt markvatten.



Foto utmed områdets södra gräns. I vänstra delen av bilden syns delar av det avverkade området.



Foto över den bäckravin som finns i delområde A. I bäckravinen finns upplag av löv främst al och asp.





Område B består av skogsbeklädd sluttning med medelåldrig produktionskog. Dominerande i området är barr, främst tall men även gran.

Centralt i området finns en höjdrygg som slutar i en

glest bevuxen hållmark. På åsen finns fin senvuxen tall. I sluttningarna upp mot höjden finns partier med frostsprängt berg samt partier med lövuppslag. I östra delen av planområdet finns inslag av klen ek och annat löv.



Foto där åsryggen syns starta, centralt i område B



Foto från höjdryggen.



Foto över klippavsats.



Genom hela området leder en stig som stiger brant uppåt. Ju högre upp i området man kommer, ju mer dominerar barret och då främst tall. På flera ställen i branter är det rasbranter med stenblock i dagen med inslag av renlav och björnmossa.

I den norra delen finns en brant som övergår i klippavsatser.

I direkt närhet av planområde och angränsande mot klippavsatserna ligger en del död ved.

Det lövinslag som finns söder om rasbranten består främst av björk, asp och sälg.



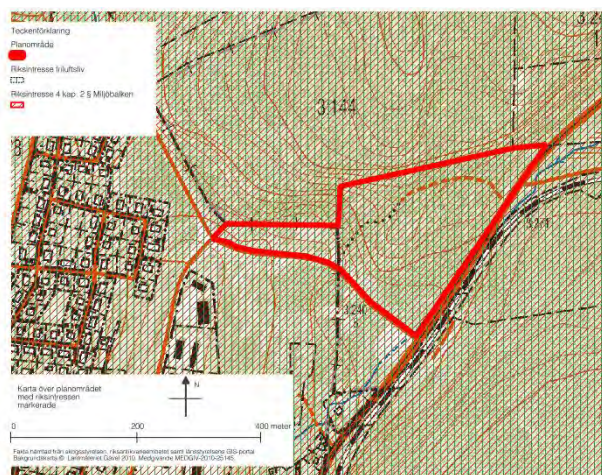
Karaktärsbild över området med blandskog och inslag av rasbrant.

I direkt närhet av en av rasbranterna som är markerade på kartan finns ett tätt yngre aspuppslag.



3. Miljökonsekvenser

3.1 Påverkan på riksintresse



Karta över området med riksintresse utlagt över det.

3.1.1 Riksintresse Friluftsliv

Området ligger inom riksintresse friluftsliv benämnt Dalslands sjö- och kanalsystem. Riksintresset utgörs av intresseaspekterna kanot, båtsport, bad, bär- och svamplockning, fritidsfiske samt strövande. Förutsättningar för att områdets värden skall bestå är att karaktärer bibehålls, odlingsområdena bibehålls samt att anläggningar för turism och rekreation förläggs till serviceorter och i anslutning till redan befintlig bebyggelse.

3.1.2 Riksintresse med geografiska bestämmelser enligt 4 kap. 2 § MB

Området ligger inom riksintresse med geografiska bestämmelser enligt 4 kap. 2 § Miljöbalken. Inom området skall turismens och friluftslivets, främst det rörliga friluftslivets intressen särskilt beaktas vid bedömningen av tillåtligheten av exploateringsföretag eller andra ingrepp i miljön.

3.1.3 Nollalternativ

Ingen påverkan

3.1.4 Exploatering

Genom att exploatera området kommer det gå från

en skogbeklädd brant med normalt skogsbruk till att bli ett exploaterat industriområde.

3.1.6 Konsekvens

Riksintresse friluftsliv samt riksintresse med geografiska bestämmelser bedöms påverkas minimalt av en exploatering. Området kommer att gå från tillgängligt till otillgängligt men utgör inte något centralt för turismen eller friluftslivet utan utgör snarare en förlängning av tätorten.

3.2 Påverkan på hälsa och säkerhet

Planområdet ligger i anslutning till riksväg 172 som är en primärväg för farligt gods. I områdets västra del ansluter området även till bostäder samt industrilokaler.

Inom kommunen finns flera områden med risk för höga radonhalter, men någon specifik radonutredning är inte genomförd i detta område.

3.2.1 Nollalternativ

Ingen påverkan.

3.2.2 Exploatering

Stora mängder av sprängmassor och bergkross kommer att skapas och hanteras inom området under byggtiden. Efter det att byggnationen är genomförd kommer människor att arbeta i närheten av en primärväg för farligt gods.

3.2.3 Konsekvens

Under byggnation

I samband med exploatering kommer stora mängder med massor att sprängas och krossas, detta kommer att generera buller och damm.

Efter byggnation

Konsekvensen kommer att bli en ökad mängd trafik till området och på så sätt en ökad ljudbild i och kring området, en ökning av luftemissioner i området och utmed tillfartsvägar samt en ökad risk för olyckor i



och i anslutning till området.

En annan konsekvens blir också att fler människor kommer att vistas i närheten av en transportväg för farligt gods.

Förbättringar görs inom trafiksektorn på motorer och däck så den trenden medför minskad mängd av vissa utsläpp från trafiken i förhållande till dagens fordon, detta gäller dock inte alla typer av utsläpp. En exploatering medför ökad mängd trafik inte bara i området utan på tillfartsvägar som ligger nära bostäder och annan bebyggelse.

3.2.4 Föreslagna skyddsåtgärder

Radonhalten i området bör kontrolleras efter att området har planerats för att se om byggnation skall radonsäkras.

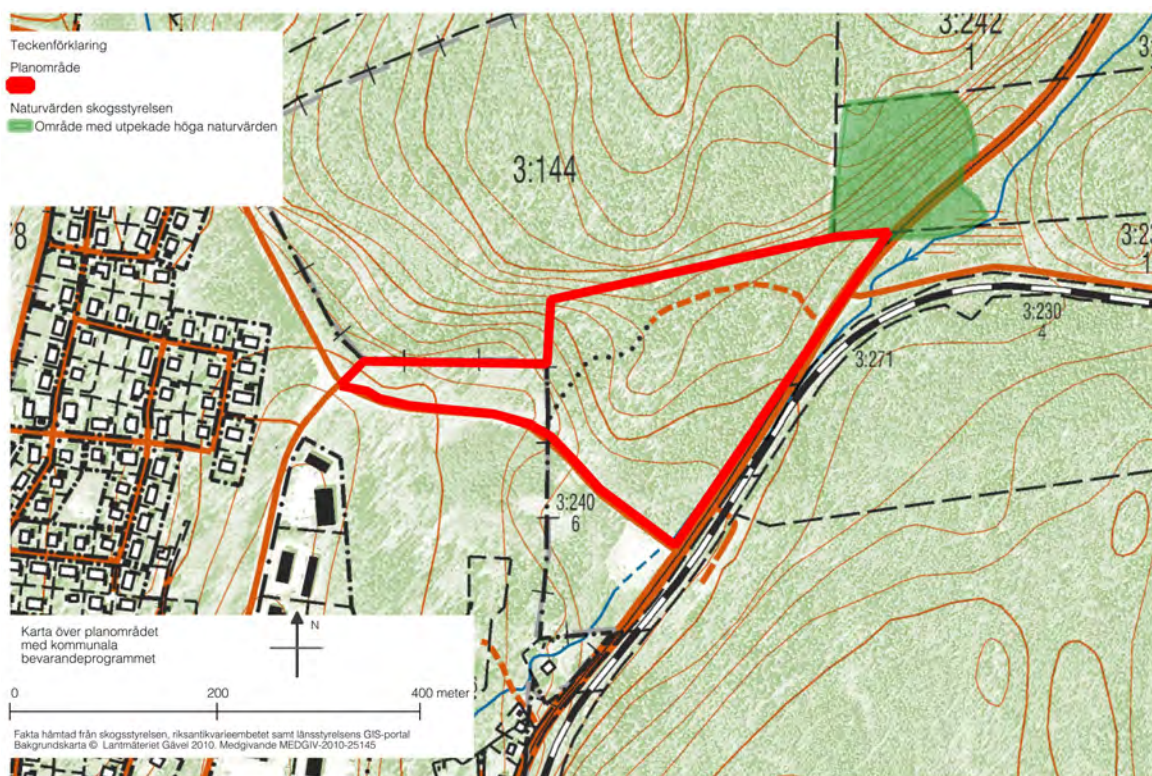
Buller från kross samt transporter skall hanteras så att närliggande fastigheter inte störs.

Naturvårdsverkets riktlinjer NFS2004:15 skall följas, samt erforderliga tillstånd skall inhämtas för att få krossa och hantera massorna innan projektet påbörjas.

Byggnation närmast Riksväg 172 skall ske med hänsyn till riskhantering då riksvägen är en primärväg för farligt gods för att klara eventuella olyckor. Enligt Länsstyrelsen i Västra Götaland skall avståndet till bebyggelse vara minst 30 meter i det aktuella fallet. Annat som kan vara aktuellt i de fall man transporterar stora mängder farligt gods är sådant som säkring av byggnaders stommar och fasader ut mot vägen, detta skall hanteras tillsammans med berörd myndighet.

En trafikutredning kan vara aktuell för att säkerställa gällande krav på buller, luft samt säkerhet vid tillfartsvägar.

3.3 Påverkan på naturmiljö och biologisk mångfald



Karta över området med område med höga naturvärden utritat.





I direkt närhet till planområdet finns ett område med höga naturvärden utpekade av skogsstyrelsen.

Området har höga naturvärden, dock inte så höga att det är en nyckelbiotop men kan förväntas kunna bli en nyckelbiotop relativt snart om det lämnas ostört.

Området utgörs av branta klippor åt sydost och som sträcker sig ned till riksvägen. På östra sidan av riksvägen utgörs det av ett trädbevuxet vått område ned till en bäck. Branten består av mossbevuxna och kala klippor. I området finns inslag av liggande död ved.

Inom planområdet har det inte hittats några indikatorer på höga naturvärden.

3.3.1 Nollalternativ

Ingen påverkan.

3.3.2 Exploatering

Området med höga naturvärden ligger inte inom planområdet men kan indirekt påverkas genom att det avverkas i direkt anslutning till området eller att det tas ut berg i direkt anslutning.

Den bäckravin som finns i området kommer att försvinna, liksom de små åsarna med senvuxen tall som finns i området.

3.3.3 Konsekvens

Den bäckravin som finns i det avvertrade området och som kommer att försvinna är sedan tidigare mycket påverkad, bland annat från avstjälning av avfall och den bedöms inte ha några högre naturvärden.

I området kommer skog att försvinna samt berg att sprängas bort vilket kan förändra förutsättningarna för närområdet med höga naturvärden.

Naturvärdesobjektets hydrologi eller fuktighet kan påverkas negativt.

3.3.3 Föreslagna skyddsåtgärder

Som förebyggande åtgärd föreslås att en skyddszon till naturvärdesobjektet lämnas orört. En skyddszon skulle medföra att man bibehåller växtlighet och skog närmast naturvärdesobjektet för att skydda naturvärdeobjektets fuktighet och struktur.



4. Miljökvalitetsnormer

Miljökvalitetsnormer är styrmedel för att komma till rätta med diffusa utsläppskällor och regleras i miljöbalkens 5 kap. Utgångspunkten för en norm är kunskaper om vad människan och naturen tål. Om en miljökvalitetsnorm riskerar att överskridas ställs krav på att åtgärdsprogram skall tas fram. För närvarande finns miljökvalitetsnormer för yt- och grundvatten, utomhusluft, omgivningsbuller samt för fisk- och musselvatten.

Kommunerna har ansvar för kontroll och uppföljning

av miljökvalitetsnormer för luft och buller medan länsstyrelsen har samma ansvar för de miljökvalitetsnormer som berör fisk- och musselvatten. I åtgärdsprogram för yt- och grundvatten nämns flera ansvarstagare, dock framgår det tydligt att kommunerna måste iaktta miljökvalitetsnormerna vid planering och planläggning.

De normer som berörs tas upp i en tabell nedan och kommenteras.

I nedanstående tabell redovisas de miljökvalitetsnormer som berör exploateringen. I tabellen redovisas de delar som kan påverka miljökvalitetsnormerna.

Ämnesområde	Kvalitet som mäts	Ansvar för mätning och uppföljning	Kommentar och åtgärder som måste beaktas
Luft	Kvävedioxid	Kommunen	Inga åtgärder.
SFS 2001:527	Kväveoxider		
	Svaveldioxid		
	Kolmonoxid		
	Bly		
	Bensen		
	Arsenik		
	Kadmium		
	Nickel		
	Bens(a)pyren		
	Partiklar (PM10)		
	Ozon		
	Partiklar (PM2,5)		



Ämnesområde	Kvalitet som mäts	Ansvar för mätning och uppföljning	Kommentar och åtgärder som måste beaktas
Yt- och grundvattenförekomster SFS 2009:533	Ekologisk status Kemisk ytvattenstatus Samt för grundvatten Kvantitativ status Kemisk grundvattenstatus	Länsstyrelsen	Vid byggnation skall det säkerställas att dagvattenhatering sker på ett betryggande sätt. I området finns inte någon ytvattenförekomst. Närmaste ytvatten är Lelång.

Ämnesområde	Kvalitet som mäts	Ansvar för mätning och uppföljning	Kommentar och åtgärder som måste beaktas
Buller SFS2004:675	Omgivningsbuller	Myndighet / kommun.	I närområdet finns bostadshus. Vid etablering och anläggande av industriverksamhet måste det säkerställas att riktlinjer för buller inte överskrids.

5.1 Sammanfattning

De miljökvalitetsnormerna som främst kommer att beröras är buller. Det är främst buller i byggskedet men skulle också kunna vara buller efter etablering beroende på vilken typ av verksamhet som kommer att bedrivas på området och vilken trafikmängd den skulle kunna generera.

Vid byggnation och vid etablering gäller det att se till att NFS 2004:15 följs och att normerna för buller inte överskrids.



5. Miljömål

Riksdagen har antagit mål för miljö kvaliteten inom 16 områden. I november 2005 lades miljö kvalitetsmålet "Ett rikt växt- och djurliv" till de 15 som man antagit redan i april 1999. Målen beskriver den kvalitet och det tillstånd för Sveriges miljö, natur- och kulturrenser som är ekologiskt hållbara på lång sikt. Miljö kvalitetsmålen följs upp med en rapport varje år och en fördjupad utvärdering en gång per mandatperiod till regeringen. I uppföljning bedöms om dagens styrmedel och de åtgärder som görs före år 2020 är tillräckliga för att nå målen.

Miljö kvalitetsmålen syftar till att:

- * främja människors hälsa
- * värna den biologiska mångfalden och naturmiljön
- * ta till vara kulturmiljön och de kulturhistoriska värdena
- * bevara ekosystemens långsiktiga produktionsförmåga
- * trygga en god hushållning med naturresurserna

Förutom de 16 miljö kvalitetsmålen behandlas också tre övergripande miljö målsfrågor: Kulturmiljön, Hälsöfrågor och Fysisk planering och hushållning med mark och vatten och byggnader.

Nollalternativ

Ingen påverkan

Exploatering

Ingen påverkan

Påverkan bedöms som

Exploateringen anses inte påverka miljö målen.

5.1 Regionala miljö mål

Länsstyrelsen har en övergripande och samordnande roll i miljö målsarbetet. Länsstyrelserna ansvarar för att regionalisera miljö målen till regionen och konkretisera miljö kvalitetsmål utom för målet Levande skogar, vilket Skogsstyrelsen ansvarar för.

5.2 Lokala miljö mål för kommun.

Bengtstors kommun har ett nytt naturvårdsprogram (ej antaget), i programmet ställer de sig bakom ett antal av de nationella och regionala miljö målen. Bengtstors kommun antar samtidigt ett antal kommunala miljö mål som de skall arbeta med, med tydliga riktlinjer och åtgärder. De åtgärder som de skall jobba med radas upp nedan och inom parentes framgår vilka miljö mål som påverkas av naturvårdens åtgärder.

- Naturmiljöer och strövmråden ska utvecklas för att främja en aktiv och meningsfull fritid. (God bebyggd miljö och Ett rikt växt- och djurliv)
- Kunskapen om Bengtstors natur och dess värden ska öka. (Bara naturlig försurning, Ingen övergödning, Levande sjöar och vattendrag, Myllrande våtmarker, Levande skogar, Ett rikt odlingslandskap, God bebyggd miljö och Ett rikt växt- och djurliv)
- Bengtstors kommun ska vara ett föredöme i naturvårdshänseende vid skötseln av kommunens mark. Naturvård, friluftsliv och rekreation ska vara prioriterat. (Myllrande våtmarker, Levande skogar, God bebyggd miljö och Ett rikt växt- och djurliv)
- De av kommunen utsedda ansvarsarterna (strömstare, mindre hackspett, flodpärlmussla, öring, aspfjäril och skogsklocka) ska stärkas i sina bestånd. (Levande sjöar och vattendrag, Levande skogar och Ett rikt växt- och djurliv)
- Naturmiljöer med höga natur- och kulturmiljö värden bör bevaras. (Levande sjöar och vattendrag, Myllrande våtmarker, Levande skogar, Ett rikt odlingslandskap, God bebyggd miljö och Ett rikt växt- och djurliv)
- Det rena vattnet i kommunens sjöar och vattendrag som har stort värde för friluftslivet, som livsmiljö och som dricksvatten ska säkerställas för framtiden.



(Levande sjöar och vattendrag, God bebyggd miljö och Ett rikt växt- och djurliv)

- Odlingsmarkerna i kommunen bör brukas på ett sådant sätt att landskapsbild, biologisk mångfald och jordbrukets kulturarv bevaras för kommande generationer. (Ingen övergödning, Levande sjöar och vattendrag, Myllrande våtmarker, Ett rikt odlingslandskap, God bebyggd miljö och Ett rikt växt- och djurliv)

Kommunen har även ställt sig bakom generationsmålet samt de nationella målen som

berör naturvård.

3. Bara naturlig försurning
7. Levande sjöar och vattendrag
8. Ingen övergödning
11. Myllrande våtmarker
12. Levande skogar
13. Ett rikt odlingslandskap
15. God bebyggd miljö
16. Ett rikt växt- och djurliv



5.3 Effekter på miljömålen

Tabellen nedan visar påverkan på miljömålen av aktiviteter och vad avsaknad av aktiviteter skulle innebära. Tabellen är upplagd så att positiv inverkan på miljömålen är markerad med +, negativ påverkan är markerad med -. Ett +/- i tabellen markerar att påverkan bedöms som varken positiv eller negativ. En parentes () runt en bedömning betyder att påverkan är mycket liten, dvs. en gradering av den positiva eller negativa påverkan.

Står inget i en kolumn påverkas inte miljömålet av aktiviteten.

Aktivitet Miljömål	Nollalternativ	Exploatering	Kommentar
Begränsad klimatpåverkan	+/-	(-)	Genom en ökad mängd transporter kan det öka de klimatdrivande gaserna. Uppvärmning av lokaler kräver också energi.
Frisk luft	+/-	(-)	Indirekt genom ökad mängd transporter till och från ett nytt industriområde så kan det medföra negativ påverkan lokalt.
Bara naturlig försurning	+/-	+/-	
Giftfri miljö	+/-	+/-	
Skyddande ozonskikt	+/-	+/-	
Säker strålmiljö	+/-	+/-	Radonmätning skall genomföras för att utesluta risken efter sprängningar.
Ingen övergödning	+/-	+/-	
Levande sjöar och vattendrag	+/-	+/-	
Grundvatten av god kvalitet	+/-	+/-	
Hav i balans samt levande kust och skärgård	+/-	+/-	
Myllrande våtmarker	+/-	+/-	
Levande skogar	+/-	-	Skogsmark övergår till exploaterad yta.
Ett rikt odlingslandskap	+/-	+/-	
Storslagen fjällmiljö	+/-	+/-	
God bebyggd miljö	+/-	(+)	God planering och god lokalisering av industri och verksamhet kan medföra en sammanhållen och positiv påverkan på ett område.
Ett rikt växt- och djurliv	+/-	+/-	Området övergår till exploaterad yta.



6. Referenser:

Riskhantering i detaljplaneprocessen	2006	Länsstyrelserna Skåne län, Stockholm län, Västra Götalands län
Mätningar av luftföroreningar i Västra Götaland 2011 U-3725	2012	Luft i Väst
Förslag till översiktsplan för Bengtsfors kommun	2013	Bengtsfors kommun, utställningshandling

6.1 Referenser internet:

Artportalen		http://www.artportalen.se/
Länsstyrelsens karttjänst		http://www.gis.lst.se
		http://lanstema.lst.se
Riksantikvarieämbetet		http://www.raa.se
Skogsstyrelsen		http://www.skogsstyrelsen.se

7. Copyright och licenser Kartor

Kartor är bearbetade av Henric Ernstson Konsult

Alla kartor i dokumentet där inget annat står angivet kommer från Lantmäteriet.

Alla kartor hämtade från lantmäteriet ©Lantmäteriverket Gävle 2010. Medgivande MEDGIV-2010-25145